

Returadresse
Vej og Park, drift
Enghavevej 45 6950 Ringkøbing



Ringkøbing-Skjern Kommune

Sammenslutningen af
grundejerforeninger på Holmsland Klit

Att.
Tage Schmidt
Bybækvej 18
7120 Vejle Ø

Sagsbehandler
Helene Helstrup Jensen

Direkte telefon
20343905

E-post
Helene.h.jensen@rksk.dk

Dato
5. december 2022

Anmodning om udtalelse vedrørende påtænkt stop for kommunal vedligehold af grusbelægninger på Vestkystruten, hvor den forløber på private fællesveje.

Ringkøbing-Skjern Kommune har de seneste år anlagt mange km asfaltcykelstier langs landevejen på klitten, og i løbet af de førstkommande år forventes der anlagt cykelsti med asfalt på den sidste etape, som er fra Vinterleje til Nymindegab. Hermed vil cyklister kunne fravælge grus og stenmel til fordel for asfalt på hele klitstrækningen.

Med asfaltstierne betragtes Vestkystruten fremover som en rekreativ sti, og i den forbindelse lægges der op til en politisk beslutning om, at der ikke længere er særlige krav til belægningsstandarder på de strækninger, hvor Vestkystruten falder sammen med private fællesveje, og at Ringkøbing-Skjern Kommune derfor med udgangen af 2023 ikke længere vedligeholder grusbelægningerne på disse veje.

Inden sagen forelægges Teknik- og miljøudvalget, ønskes grundejerforeningernes eventuelle bemærkninger. Bemærkninger ønskes modtaget **senest den 27. januar 2023**, og de vil derefter indgå i forbindelse med sagens endelige behandling.

Såfremt der er spørgsmål, kan Ringkøbing – Skjern kommune kontaktes på lbk@rksk.dk, hvortil bemærkninger også bedes fremsendt.

Baggrund

Da Holmsland Kommune i sin tid anlagde Vestkystruten mellem Søndervig og Nymindegab, blev den sikret ved lokalplan, og der blev indgået aftaler med lodsejerne vedr. anlæg og drift. (Se figur 1 for stiens forløb).

Stien forløber delvist i eget tracé (kun som sti) på nye udlagte strækninger i 2,5 m bredde, samt delvist på private fællesveje sammen med den normale biltrafik. (Se figur 2).

Ovennævnte aftaler om anlæg og drift omhandlede den ekstra drift der hidrørte en finere grusbelægning af hensyn til cyklisterne. Almindeligt vedligehold som grundejerne på det tidspunkt selv betalte over ejendomsskatten, skulle fortsætte uændret idet vejenes status som private fællesveje forblev uændret.

Åbningstider
tirsdag – torsdag 9.30 – 15.00
mandag 9.30 – 16.45
fredag 9.30 – 13.00

Telefontider
tirsdag – torsdag 8.00 – 15.30
mandag 8.00 – 17.00
fredag 8.00 – 13.30

Hjemmeside www.rksk.dk
Telefon 99 74 15 15

Holmsland Kommune ville foretage og bekoste ekstra vedligehold med en anden og finere grusbelægning for at undgå "rullesten". Tanken var at brugerne af Vestkyststien skulle have en bedre service, end den de private fællesveje generelt kunne tilbyde, og at grundejerne ikke skulle have ekstra udgifter hermed.

Grundejere på klitten blev som nævnt opkrævet et beløb over ejendomsskatten til brug for drift og vedligehold af alle de private fællesveje med grus. Vedligeholdet blev udført af Kommunens driftsafdeling, som også løbende vurderede hvordan den samlede pulje skulle anvendes.

Ordningen blev videreført i Ringkøbing-Skjern Kommune, men nedlagt omkring 2011 bl.a. på grund af uenigheder mellem kommunen og grundejerforeningerne om puljens anvendelse. Grundejerne står derfor nu selv for vedligehold af de private fællesveje på klitten, bortset fra grusbelægningerne på de ovennævnte strækninger af Vestkystruten, som kommunen fortsat vedligeholder på samme niveau som de kommunale grusveje.

Pt. vedligeholder Ringkøbing-Skjern Kommune samlet ca. 9 km private fællesveje i grus, spredt på den ca. 40 km lange strækning af Vestkyststien fra Søndervig til Nymindegab. Driften omfatter grusning og høvling op til 5-6 gange om året.

Derudover foretages vedligehold af stenmelsbelægninger på de kommunale stier i eget tracé (de bilfrie dele af ruten), samt vedligehold af pullerter, skilte, fodhegn mv. på hele ruten. Disse arbejder vil kommunen også udføre fremover.

De seneste drøftelser af vedligehold af private fællesveje langs Vestkystruten var i 2018. Her blev det besluttet at der skulle laves nye aftaler om vedligehold med hver enkelt grundejerforening eller vejlaug, med det udgangspunkt at sommerhusejerne selv skulle overtage langt størstedelen af vedligeholdet i overensstemmelse med de oprindelige aftaler.

Arbejdet med aftalerne gik desværre i stå, idet ressourcerne ikke rakte til komme rundt til alle små foreninger, vejlaug og private vejejerne på hele strækningen, og fordi det var nærmest umuligt at finde en metode til at hjælpe den enkelte forening, som var både lovlig og praktisk mulig at gennemføre.

Med de nye asfaltstier på strækningen er tilgangen nu, at der ikke længere er grundlag for at kommunen skal deltage i vedligehold med en særlig belægning.

Ved bortfald af Ringkøbing-Skjern kommunes vedligehold af de private fællesveje, vil vejene/stien herefter blot have den standard, som de enkelte grundejerforeninger ønsker at vejen skal have. Vejene skal altid være tilgængelige for sommerhusejere og renovation mv., og dermed vil de også altid være fremkommelige for cyklister på lige fod med alle andre private fællesveje i kommunen.

Det accepteres samtidig, at standarden på de private fællesveje langs Vestkystruten kan blive forringet for cyklister, idet der vil blive frit valg for den enkelte grundejerforening i forhold til valg af grustype mv. Dette passer i øvrigt fint med niveauet for andre rekreative stier i kommunen.

Juridisk grundlag

Sagen har grundlag i Privatvejslovens kapitel 9 og §2a.

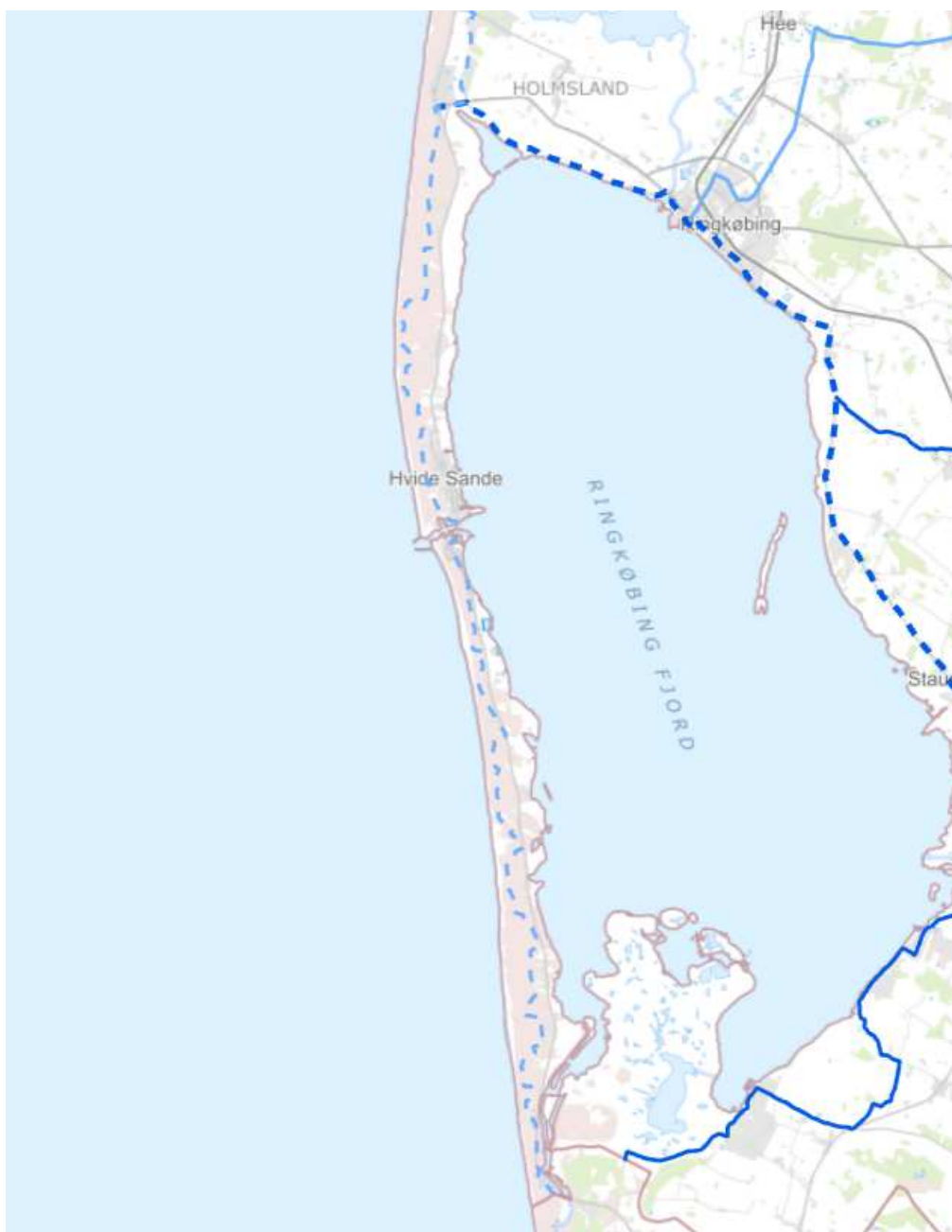
De private fællesveje langs klitten er beliggende i byområde og det er således byreglerne, §25-86, som er gældende.

Jf. privatvejslovens kapitel 9, skal ejerne af de ejendomme, der grænser til en privat fællesvej, holde vejen i god og forsvarlig stand i forhold til færdsdens art og omfang.

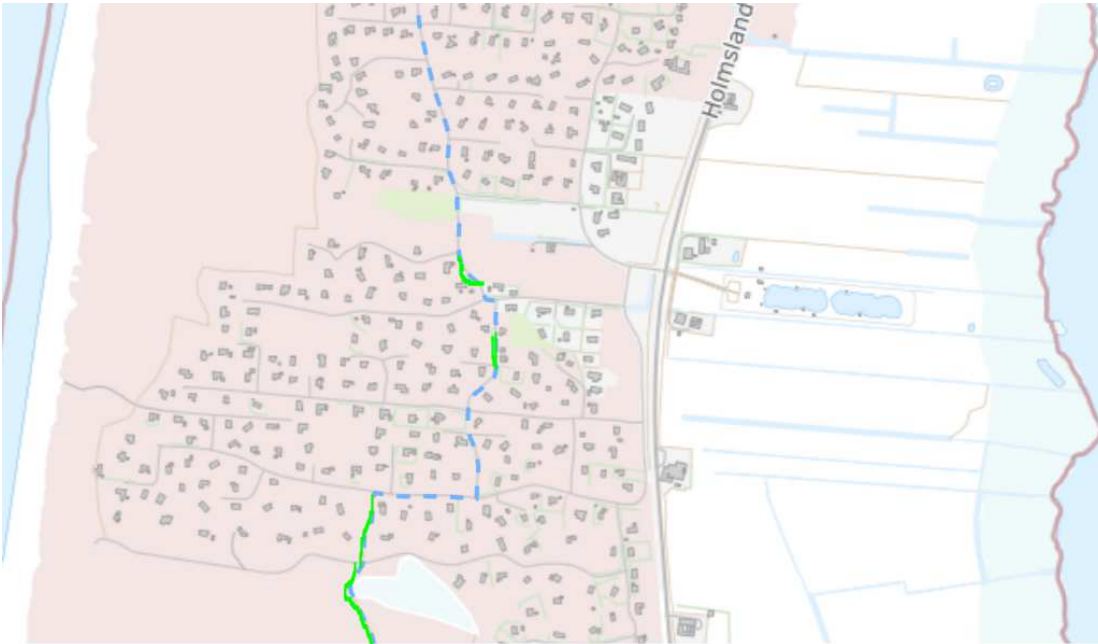
Cyklisternes slid på en grusvej vil normalt ikke være nok til at skulle indgå i forbindelse med en fordeling af udgifter til vedligehold efter privatvejsloven, og på de pågældende veje er cyklisternes slid da også vurderet at være ikke målbart i forhold til bilernes slid. Der er med andre ord ikke ekstraudgifter til drift af grusvejene på grund af stien.

Kommunens behov for benyttelse af de private fællesveje med køretøjer, vil være begrænset til de få gange om året, hvor der er tilsyn med den del af ruten, som ligger i eget trace, herunder tilsyn med stenmelsbelægninger, pullerter og andet udstyr. Eventuelle skader på de private fællesveje i forbindelse med tilsyn mv. vil blive udbedret med det samme.

Kommunen kan ikke lovligt give private grundejere tilskud til almindelig drift af bl.a. private fællesveje, og den drift der er foretaget på Vestkystrutens grusveje de seneste ca. 10 år, er vurderet at have været langt ud over den oprindelige aftales formål, om at grundejere ikke skulle have ekstraudgifter med en bedre belægning for cyklisterne.



Figur 1: Vestkystrutens ca. 40 km lange forløb langs klitten



Figur 2: Udsnit af klitten, hvor stien forløber skiftevis i eget trace eller sammen med de private fællesveje. Vestkyststruten er vist med blå stiblet og de grønne strækninger er kommunale stier uden biltrafik.

Med venlig hilsen

Helene Helstrup Jensen